

ACTION N°1

Évaluation variétale "Concombre" en production d'été

Suite à l'évaluation de 10 variétés de concombre de type hollandais en 2008, la P.A.I.S a retenu les types variétaux les mieux adaptés au contexte local pour les évaluer de nouveau en 2009. Des variétés préconisées pour des conditions plus méridionales de production ont également été ajoutées en 2009 afin de les évaluer dans le contexte breton.

Variétés évaluées : Aramon (variété de référence au Nord de la Loire), Defense, Bowing, Airbus, Tyria, Styx, Borja, Palladium, Flamingo et Aviance.

Créneau de production : été - automne sous abri froid.

Dispositif : essai bloc à 3 répétitions de 12 plantes.

Dates de culture : semis à la mi-avril, plantation le 18 mai (densité 1, 2 plants / m², précédent Laitues).

Récoltes : étalées du 6 juillet à mi-octobre, à raison de 2 à 3 récoltes par semaine en fonction des conditions climatiques et de la productivité de la culture.

Notations réalisées : rendements brut et commercialisable (par calibre : 300/400, 400/500 et 500/600, correspondant au poids des fruits en g), nombre de fruits ; aspect des fruits et des plants ; sensibilité aux ravageurs.

Les variétés Aramon, Defense, Bowing et Airbus ont été pénalisées à la plantation par une intervention phytosanitaire responsable de phytotoxicité, d'où un retard de végétation conséquent pour l'ensemble de la durée de la culture et un déficit de production. Leurs résultats ne peuvent donc être pris en considération pour l'année 2009.

Le suivi de la récolte (cf. *graphique ci-après*) montre des différences nettes entre les 10 variétés évaluées.



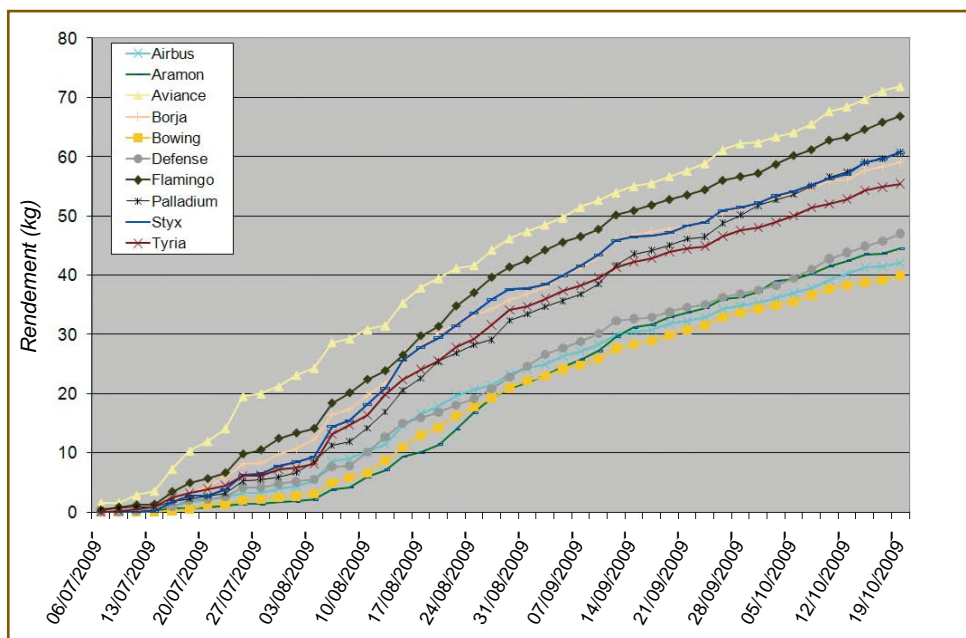


Figure 1 : Cumul de rendement commercialisable (kg pour 10 plants)

Les quatre variétés pénalisées à la reprise (Aramon, Defense, Bowing et Airbus) ont un retard important de production par rapport aux autres variétés.

Deux variétés montrent des qualités intéressantes (productivité, qualité des fruits). La variété **Aviance**, nettement plus précoce que les autres variétés testées (mise à fruit rapide, croissance rapide de la production), et **Flamingo** se montrent rapidement les plus productives. Les autres variétés ont sensiblement les mêmes précocités et productivités. En fin de culture, les rendements commercialisables ont été évalués et figurent sur le *graphique ci-après*.

L'analyse de ces résultats permet de classer les variétés en 3 groupes :

- Les variétés retardées par le phénomène de phytotoxicité en début de culture, et pour lesquelles les résultats de l'année 2009 sont difficilement exploitables (Bowing, Airbus, Aramon et Defense),
- Les variétés intermédiaires (Tyria, Borja, Styx, Palladium - 6 kg par plant),
- Et les variétés à fort potentiel de productivité, et rendement élevé (Aviance et Flamingo - 7 kg par plant environ).



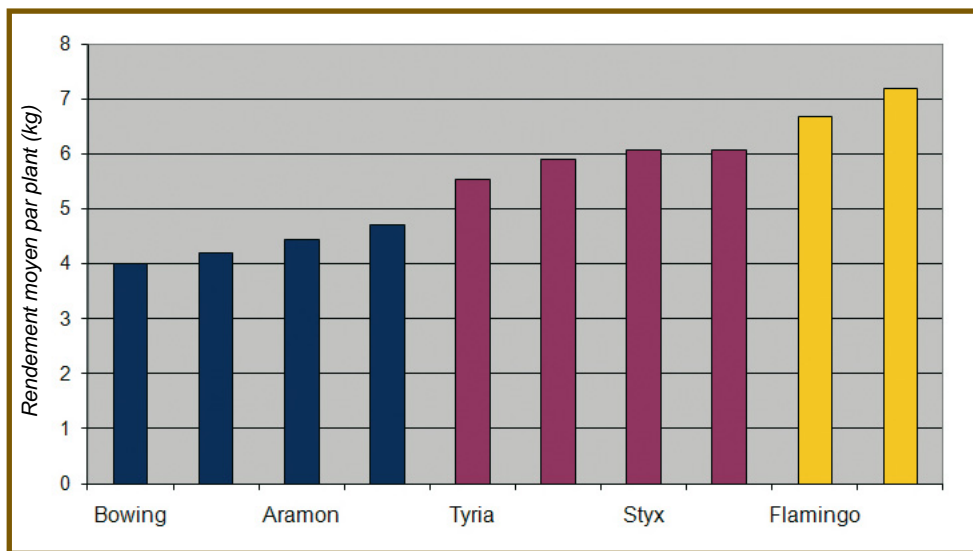


Figure 2 : Rendement commercial par variété (kg pour 1 plant)

D'un point de vue qualitatif, toutes les variétés répondent aux attentes du circuit long de commercialisation (calibre, aspect du fruit, qualité sanitaire).

Seule la variété Borja a montré une sensibilité à l'oïdium plus marquée que les autres variétés, qui s'avèrent moyennement sensibles.

Certaines variétés se sont montrées particulièrement productives dans les conditions de l'année 2009 (**Flamingo** et **Aviance**) et retiennent donc notre attention.

La synthèse des deux années d'évaluation (2008-2009) permet de conclure qu'il existe une gamme importante de variétés de concombre adaptées aux conditions de production du nord de la Bretagne et au circuit long de commercialisation.

Airbus (sur la base de l'essai 2008), **Aviance**, **Flamingo** et **Palladium** méritent donc d'être évaluées à plus grande échelle dans les exploitations Bio bretonnes.

