

Introduction

La Plateforme Agrobiologique d'Inter Bio Bretagne a été créée en 2000 à l'initiative des professionnels de la filière Fruits et Légumes Biologiques d'Inter Bio Bretagne.

Elle réalise grâce à la contribution d'organisations économiques de producteurs (Armorique Maraîchère et APFLBB*) et d'opérateurs d'aval de la filière biologique bretonne (Biomass, Poder, Pronatura Bretagne) des expérimentations en Agriculture Biologique dans le domaine des légumes et, depuis 2009, des grandes cultures.

Ces expérimentations sont menées pour certaines sur l'exploitation du Lycée Agricole de Suscinio, où la P.A.I.S. dispose de 6 hectares de terres (plein champ et 800 m² d'abris), cultivées en agrobiologie.

Quelques actions sont délocalisées (en totalité ou en partie) sur les exploitations de professionnels de l'APFLBB et de l'Armorique Maraîchère, ou de lycées agricoles bretons, afin d'y trouver des conditions pédoclimatiques et matérielles plus favorables à la conduite des essais.

Les principales missions de la plateforme sont :

- ▶ D'évaluer des ressources génétiques en conduite agrobiologique et la sélection de variétés adaptées à l'Agriculture Biologique, en particulier pour les principaux légumes cultivés en Bretagne,
- ▶ De mettre en place des essais destinés à répondre aux questions techniques des professionnels concernant :
 - Les variétés biologiques du commerce (en légumes et grandes cultures),
 - Le matériel de culture (en particulier de désherbage),
 - Les itinéraires techniques de production et la protection des plantes en Agriculture Biologique
- ▶ D'étudier l'impact des pratiques de l'Agriculture Biologique sur la Biodiversité.

Les actions conduites par la P.A.I.S. font partie du programme régional de recherche et d'expérimentations en Agriculture Biologique coordonné par la Commission Interprofessionnelle de Recherche en Agriculture Biologique (C.I.R.A.B.), dont le rôle est d'évaluer la pertinence des actions de recherche au regard des besoins de la filière et la valeur scientifique et technique des protocoles d'expérimentation.

* Association des Producteurs de Fruits et Légumes Biologiques de Bretagne

Depuis quelques années, une partie des actions de la P.A.I.S. est menée dans le cadre de programmes de recherche/expérimentation nationaux ou européens (réseau national de criblage variétal ITAB, programme CasDar 4P sur l'évaluation des propriétés phytosanitaires des extraits végétaux, et programme européen Solibam de sélection variétale pour l'Agriculture Biologique et à faibles intrants).

L'ensemble du programme 2011 de la P.A.I.S. a été financé par les professionnels de la P.A.I.S. ainsi que par l'Europe (FEADER), FranceAgriMer, la Région Bretagne, et le Conseil Général du Finistère.

Il regroupe dix-huit actions pluriannuelles dans les domaines des légumes et des grandes cultures.

Ces actions concernent :

- L'évaluation variétale pour diverses espèces potagères et de grandes cultures,
- La conduite culturale et les rotations,
- La santé des plantes,
- La biodiversité.

Ce document dresse le bilan d'actions d'expérimentations réalisées en 2011 (échues ou en cours) par la Plateforme Agrobiologique d'Inter Bio Bretagne à Suscinio.

Mathieu CONSEIL

Animation Scientifique et Technique

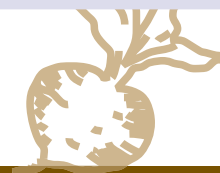
Mise en place et suivi d'expérimentations pour la P.A.I.S.

Tél. : 02 98 72 06 95 - mathieu.conseil@educagri.fr

Remerciements

La Plateforme Agrobiologique d'Inter Bio Bretagne à Suscinio remercie Gérald Huet (Lycée Agricole du Rheu) et Patrick Cabioch pour l'accueil des essais de la PAIS sur leurs exploitations et leur participation au bon déroulement de ces actions, ainsi que les producteurs et entreprises ayant fourni des échantillons de semences pour les essais variétaux.

Les partenaires de la PAIS tiennent également à remercier Bernard Kervellec, producteur disparu en 2011, pour l'implication et le dynamisme avec lesquels il a participé aux travaux de la PAIS depuis sa création.



Les résultats des actions de recherche et les fiches techniques réalisées depuis 2000 par la Plateforme Agrobiologique d'Inter Bio Bretagne sont disponibles sur le site Internet d'Inter Bio Bretagne en rubrique Recherche :

www.interbiobretagne.asso.fr

Vous y trouverez les résultats des actions annuelles ou pluriannuelles de la P.A.I.S., parmi lesquelles :

- ▶ Les résultats d'évaluations variétales potagères :
 - Mâche, endive, oignons (rouge, rosé), haricot vert en 2010
 - Choux (rouge, blanc, vert), concombre, laitue, carotte, épinard, poireau en 2009
 - Laitue, chou, tomate, carotte en 2008
 - Courgette et betterave rouge en 2007
 - Mâche et carotte (botte) en 2006
 - Mâche, oignon blanc, navet et courgette en 2005
 - Tomate en 2004
- ▶ L'évaluation du comportement de différents engrais verts sous abri en été (2010)
- ▶ L'évaluation de différents types de paillage en culture de courges (2008)
- ▶ L'évaluation de méthodes de lutte contre le puceron en culture de concombre (2007), et de l'efficacité de produits fongicides en culture biologique d'échalotes (2003)
- ▶ L'étude de l'impact du calibre du plant de pomme de terre et de la date de plantation (2009), la recherche d'idéotypes variétaux de pomme de terre en production biologique (2008) et l'évaluation de techniques alternatives à l'utilisation du cuivre pour lutter contre le mildiou en production biologique de pomme de terre (2004)
- ▶ Les résultats d'évaluations variétales grandes cultures (féverole, 2010)

Vous y trouverez également des fiches techniques (*courgette*) et documents de synthèse d'actions (*Le point sur ... Agriculture Biologique et Biodiversité*).

AVERTISSEMENT : *Les résultats d'essais qui figurent dans ce document ont été obtenus dans le contexte pédoclimatique de la P.A.I.S. ou des parcelles des producteurs bretons concernées par les essais.*

Ils ne sont donc pas transposables à d'autres conditions que celles dans lesquelles ont été réalisés les essais (créneau de production et conditions pédoclimatiques). Les résultats des évaluations variétales n'ont donc pas, sauf indication contraire, valeur de préconisation.

Les mentions NT ou AB qui peuvent suivre les noms de variétés dans les synthèses d'essais suivantes font référence à la nature des semences utilisées pour ces variétés (NT = Semences "Non Traitées", AB = Semences "Biologiques")

La Recherche - Expérimentation en Agriculture Biologique en Bretagne

La CIRAB...

Le programme régional de recherche-expérimentation en Agriculture Biologique est coordonné par la Commission Interprofessionnelle de Recherche en Agriculture Biologique (CIRAB). Il s'agit d'une commission interne d'Inter Bio Bretagne dont la mission est d'évaluer la pertinence, la complémentarité et la valeur scientifique et technique des programmes d'actions des différents maîtres d'œuvre. Elle s'appuie pour cela sur le travail de commissions techniques organisées par filière (Légumes, Grandes Cultures et Elevage) et qui rassemblent des professionnels (producteurs, opérateurs économiques...), techniciens et scientifiques.

Le rôle des commissions Techniques...

Elles élaborent et mettent en œuvre des actions de recherche spécifiques à l'Agriculture Biologique, dans les domaines des Grandes Cultures, des Productions Légumières et de l'Elevage.

Le Pôle Documentaire d'Inter Bio Bretagne...

Il réalise à la demande des commissions techniques des recherches bibliographiques afin de recenser les éventuelles actions déjà menées en France ou à l'étranger sur les sujets identifiés et de fournir aux professionnels Bio bretons un dossier présentant les résultats expérimentaux.

La diffusion des résultats de recherche-expérimentation...

La CIRAB est en charge de la coordination de la diffusion des résultats de recherche-expérimentation auprès des professionnels. Elle organise pour cela des visites d'essais, des journées régionales de restitutions des résultats d'essais, des conférences... et rédige également diverses communications écrites (synthèses annuelles des résultats de recherche, articles presse et Internet...).

Les résultats des actions de recherche des années précédentes sont disponibles sur le site Internet d'Inter Bio Bretagne :

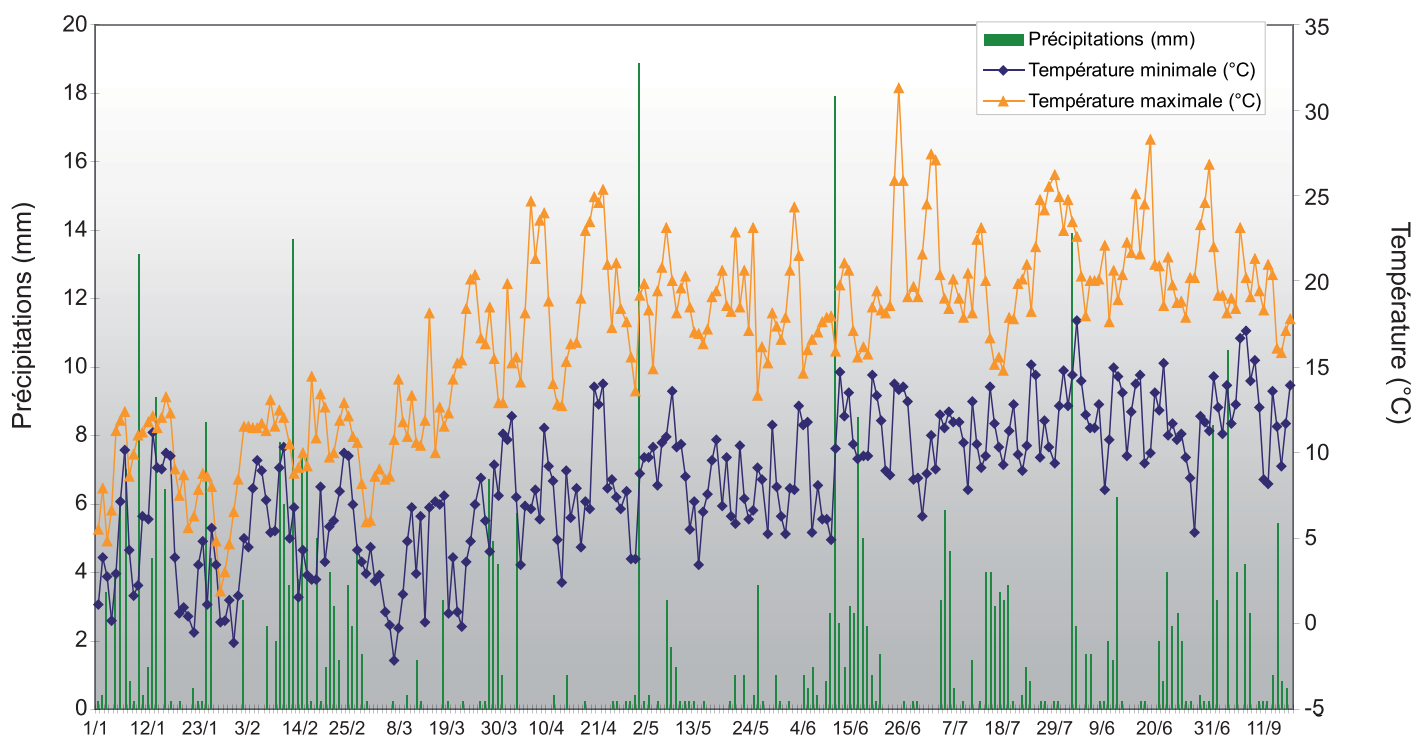
www.interbiobretagne.asso.fr

Espace professionnel > Recherche

Stanislas Lubac

Coordination du Programme régional de Recherche - Expérimentation
Tél. : 02 99 54 03 33 - stanislas.lubac@interbiobretagne.asso.fr

CONTEXTE PEDOCLIMATIQUE



*Données météorologiques de 2011 pour la PAIS
pour la P.A.I.S. (Station de Pleyber-Christ, 15 km de Suscinio)*

L'année 2011 a été caractérisée par une fraîcheur en fin d'hiver et en début de printemps, avec peu d'amplitude entre les minimales et les maximales jusqu'au début du mois de mars. Plusieurs périodes de froid important ont marqué le début de l'année (début et deuxième quinzaine de janvier, fin février), avec quelques épisodes neigeux à Suscinio.

Une remontée brutale des températures entre fin mars et le 10 avril et l'absence de précipitations ont conduit à une sécheresse importante au printemps. Entre début avril et mi-juin, moins de 50 mm ont arrosé (naturellement) nos cultures de plein champ. Seul un épisode orageux (vers le 30 avril) a apporté une vingtaine de millimètres d'eau. Ce printemps particulièrement chaud et sec a été préjudiciable à bon nombre de cultures.

L'été qui a suivi a été nettement plus arrosé et doux, favorisant différents pathogènes (notamment les mildious en cultures d'oignons et de pommes de terre, et l'apparition de bactérie sur oignon). Ces pathogènes ont causé peu de dégâts en pomme de terre, mais nettement plus en oignons et échalotes, déjà affectés par la sécheresse du printemps.

Au niveau pédologique, les terres de la P.A.I.S. sont des terres riches en limons, relativement profondes, moyennement riches en matière organique et à pH proche de 6,5 - 7. Elles sont adaptées à la culture des légumes.