



# Le point sur...



## Journée Filières et Techniques Œufs Bio

27 avril 2010

**Les entreprises Agro Bio Europe (Guingamp - 22) et Lann Bodiguen (Noyal-Pontivy - 56) ainsi que la ferme du Lycée du Gros Chêne (Pontivy - 56) ont accueilli le 27 avril dernier la première journée "Filières et Techniques" 2010 organisée par Inter Bio Bretagne, dédiée aux filières alternatives en Œufs Bio.**

La production avicole est souvent associée à un système de production intégré et proche de la "production intensive". Inter Bio Bretagne, avec les professionnels Bio impliqués, ont souhaité montrer qu'il existe des organisations différentes de cette filière.

Des structures telles qu'**Agro Bio Europe** et **Lann Bodiguen** encouragent la gestion maîtrisée de la production via une contractualisation avec les producteurs de céréales et des éleveurs de poules pondeuses. Ce système permet de mieux anticiper et mieux gérer la production.

L'objectif affiché par ces structures économiques est une recherche de cohérence entre production végétale, alimentation animale et gestion des effluents d'élevage.

Cette notion de cohérence s'applique également à la traçabilité (refus de la mixité des ateliers conventionnels et Bio), au lien au sol (céréales d'origine régionale en priorité) et à la transparence.

Ces éléments paraissent d'autant plus importants dans un contexte réglementaire qui permet une interprétation souple des textes, notamment en ce qui concerne les surfaces de bâtiment et le lien au sol (ainsi, il est possible d'élever des poules pondeuses Bio sans limitation de surface des bâtiments).

On observe à ce sujet des divergences de points de vue et d'applications dans les différents Etats Membres de l'Union européenne.

### Présentation des opérateurs économiques et producteurs visités



◀ **Agro Bio Europe (ABE)**, créée en 1998 à Guingamp (22), développe une activité très diversifiée, avec pour principales préoccupations la sécurité et la traçabilité de ses produits.

Dans le domaine des productions animales, l'activité d'ABE concerne spécialement les poules pondeuses avec une production de plus de 50 millions d'œufs Bio par an dans le cadre de contrats avec des éleveurs Bio.

L'alimentation est entièrement maîtrisée grâce à son implication dans les productions végétales - autre volet de son activité - puisque l'entreprise dispose d'un site de stockage dédié à la Bio de 5 000 tonnes. La production de céréales et protéagineux chez les producteurs est suivie par Agro Bio Europe : qualité non-OGM des semences Bio garantie, suivi des itinéraires culturaux, gestion de l'achat et de la collecte. On notera également que dans le domaine des productions végétales, ABE propose des prestations d'analyses de sol, fournit semences et fertilisants, assure la collecte des céréales et protéagineux...

Dans le cadre du respect du lien au sol - malgré la nouvelle réglementation - Agro Bio Europe est porteur d'un projet spécifique en régions Bretagne et Pays de la Loire : au moins 95% de la collecte est destinée à l'alimentation des poules pondeuses Bio. Les aliments sont élaborés dans une usine bretonne spécialisée en Bio à partir des matières premières collectées dans les silos d'Agro Bio Europe, garantissant ainsi plus de 80% du lien au sol pour les pondeuses.

Le suivi technique, depuis la poulette jusqu'à la production de l'œuf, est assuré par ses services, de même que la partie commerciale. Les œufs sont vendus aux centres de conditionnement qui les proposent ensuite à la distribution (réseaux spécialisés et grandes et moyennes surfaces).

Les poules, une fois leur cycle de production terminé, sont proposées en prêt à cuire ou en découpe à une clientèle variée. Pour la restauration hors foyer, Agro Bio Europe a mis en place une gamme d'ovoproduits et de produits carnés, le tout issu de sa production.



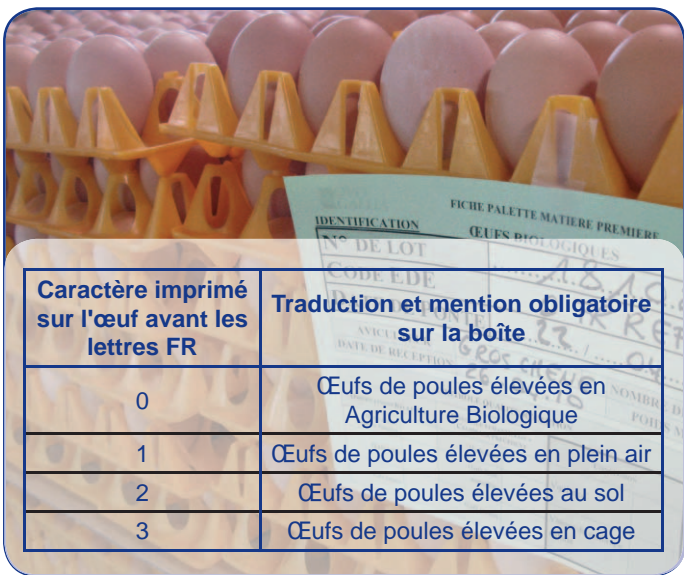
## La ferme du lycée agricole du Gros Chêne ►

à Pontivy, avec une assise foncière de 56 hectares (dont 18 en Bio) comprend 3 ateliers de productions animales - bovins lait, porcs et poules pondeuses - menés dans un objectif de forte réduction des intrants. En quelques années, les achats d'engrais ont été drastiquement réduits, passant de 17 à 1 tonne. Il en est de même pour les produits phytosanitaires (diminution des coûts de produits de 2 100 à 700 €). Seul l'élevage de poules est certifié Bio, et cela depuis 2005. Parmi les 3 salariés de la ferme, 0,4 ETP est consacré à cet atelier de 3 000 pondeuses, qui dispose d'un parcours de 1,2 ha, schéma idéal aux yeux des professionnels.

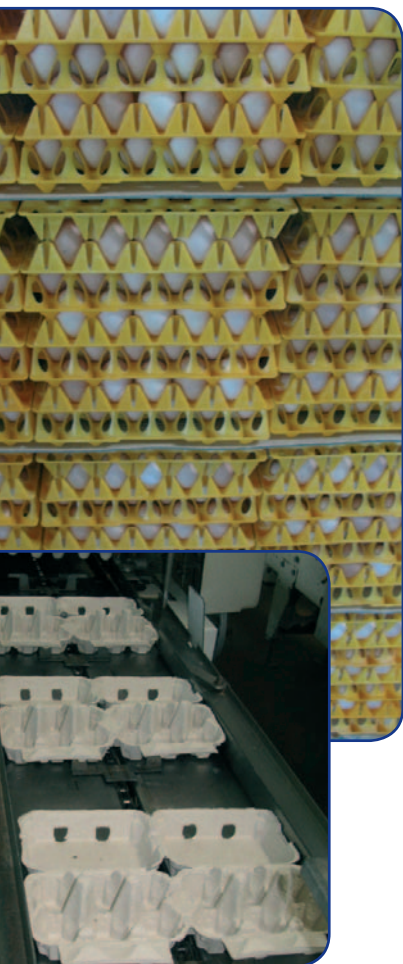
Les poulettes arrivent sur la ferme à l'âge de 18 semaines, et y restent jusqu'à 70 semaines environ. Au cours de cette période, elles produiront en moyenne 312 œufs, avec un pic de ponte 4 semaines après leur arrivée. L'aliment est entièrement acheté auprès du Fabricant d'Aliments du Bétail Edou Breizh. Entre 2005 et 2010, le prix des aliments a beaucoup augmenté (369 €/t en 2005 contre environ 500 € aujourd'hui), ce qui impacte le coût de revient final de l'œuf. Mais dans le même temps, les performances de production se sont sensiblement améliorées, à l'image de l'Indice de Consommation qui s'est abaissé à 2,42, alors qu'il était à 2,71 il y a deux ans.

La gestion de la santé, outre une alimentation adaptée, passe par l'utilisation d'extraits de plantes, de vitamines, d'oligoéléments ou encore de l'aromathérapie.

86% des œufs sont classés. Ils sont commercialisés via deux circuits : la vente directe - l'exploitation possède un magasin à la ferme - et le circuit long via Lann Bodiguen. En 2009, la marge brute par poule était de 13,9 €, ce qui constitue un résultat tout à fait correct.



Caractère imprimé sur l'œuf avant les lettres FR	Traduction et mention obligatoire sur la boîte
0	Œufs de poules élevées en Agriculture Biologique
1	Œufs de poules élevées en plein air
2	Œufs de poules élevées au sol
3	Œufs de poules élevées en cage



◀ **La SARL Lann Bodiguen** se trouve à l'interface de la production, du conditionnement et de la commercialisation d'une large gamme d'œufs biologiques.

En 1986, Philippe-André RICHARD débute l'élevage de poules pondeuses biologiques. L'entreprise Lann Bodiguen est créée en 1992 et regroupe aujourd'hui une dizaine d'élevages situés dans le Morbihan et les Côtes d'Armor dans des fermes dont la totalité des terres est convertie en Agriculture Biologique. Les œufs proviennent donc de fermes en polyculture-élevage (lait, viande bovine, moutons, céréales, légumes, arboriculture) qui, par la diversité de leurs productions, contribuent au développement du mode de production biologique.

Animé d'une volonté de garantir un service de qualité tout en offrant un produit authentique, Lann Bodiguen a conjugué crédibilité des conditions de production et rigueur de la mise en marché. Ainsi, l'alimentation est élaborée sur un site spécialisé dans le respect du cahier des charges *Lann Bodiguen*. Toutes les matières premières agricoles proviennent exclusivement de France et 100% des céréales sont produites dans l'Ouest afin d'offrir des garanties d'authenticité tout en développant localement l'Agriculture Biologique.

La structure Ovogallia a été créée pour assurer le conditionnement des œufs coquilles. Cet outil de production, basé à Noyal-Pontivy (56), permet le marquage individuel, le calibrage et le conditionnement sous différents formats (par 6, 20, 24 et 30), avec une capacité de 30 millions d'œufs par an.

Les œufs commercialisés par Lann Bodiguen sont assurés d'une totale traçabilité. Au service de la qualité, des contrôles réguliers permettent de vérifier la tenue du blanc, la couleur du jaune, la conformité des produits aux cahiers des charges clients (élimination des produits avec inclusions, fêlés...). Une gestion du risque de toxo-infection alimentaire est également mise en œuvre. Chaque œuf est marqué individuellement de son numéro d'identification (n° distinctif de l'élevage et origine géographique) et de la dénomination "Bio" qui offre une meilleure lisibilité au consommateur.

Une dizaine de personnes participent au conditionnement et à la mise en marché des œufs. Lann Bodiguen vend les œufs sous sa marque propre (Biolann) et également sous marque de distributeur. Une partie de la production est destinée à l'export et à d'autres centres de conditionnement.

Enfin, Lann Bodiguen commercialise aussi des ovoproduits (frais ou congelés, conditionnés sous poche plastique / *bag in box*).

# La filière "Œufs Bio" en Bretagne

Chiffres clés - Situation Juin 2010

## Production en œufs Bio bretons : quelques repères

Avec environ un tiers du cheptel Bio national, la Bretagne détient toujours sa 1<sup>ère</sup> position en nombre de poules pondeuses (696 200 poules Bio en 2009 - source : Agence Bio - 2010). La Bretagne compte en 2009 environ 140 élevages de poules pondeuses, localisés surtout dans les Côtes d'Armor et le Morbihan (source : FRAB - 2010). Cependant, comme le montre le graphique ci-contre, le cheptel Bio progresse plus vite dans les autres régions françaises (16% de progression entre 2008 et 2009 contre 10% en Bretagne) et en particulier dans le sud-est de la France.

A l'instar de la filière conventionnelle bretonne, la grande majorité des élevages de poules pondeuses Bio sont intégrés à un groupement de commercialisation et/ou de conditionnement.

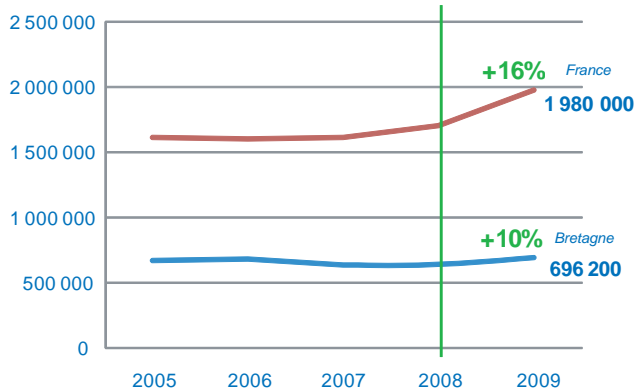
## Typologie et localisation des opérateurs aval Bretons

Comme la production, le nombre d'entreprises aval n'a pas progressé ces dernières années. Depuis 2007, le nombre d'opérateurs certifiés Bio en Bretagne s'est stabilisé autour d'une quinzaine de préparateurs, tels que casseries, fabricants d'ovoproduits et centres de conditionnement. La carte ci-dessous identifie les opérateurs aval dont l'activité principale est liée à la filière "Œufs Bio". N'y figurent pas les grossistes Bio, ni les producteurs-transformateurs. Il est important de souligner que d'autres transformateurs tels que des laiteries, biscuiteries et crêperies sont également des acteurs importants du fait de leur consommation d'ovoproduits Bio.

Compte tenu de l'offre régionale importante, les entreprises aval de la filière "Œufs Bio" implantées en Bretagne s'approvisionnent majoritairement en région (source "Observatoire des Préparateurs et des Distributeurs Bio Bretons" - Inter Bio Bretagne, 2008 et 2010" et "enquêtes Inter Bio Bretagne").



Évolution du cheptel de Poules Bio breton et français de 2005 à 2009



Source : Agence Bio - 2010

### Adhérents à Inter Bio Bretagne acteurs de la filière "Œufs"

**AGRO BIO EUROPE - NATURAVIE** - Guingamp (22) - Œufs et ovoproduits (organisation de la production) / **LANN BODIGUEN** - Noyal-Pontivy (56) - Production et commercialisation d'œufs Bio et ovoproduits frais et surgelés.

Répartition géographique des opérateurs aval de la filière "Œufs Bio" en Bretagne (situation 2009 - Source : Inter Bio Bretagne)



## La commercialisation orientée vers un marché national

Selon le Baromètre de consommation et de perception des produits biologiques en France, réalisé par l'institut CSA pour l'Agence Bio (édition 2009), **les œufs Bio font partie des produits Bio les plus consommés par les Français** (après les fruits et légumes et les produits laitiers).

Ainsi, 62% des consommateurs-acheteurs déclarent en acheter régulièrement (cf. graphique ci-dessous).

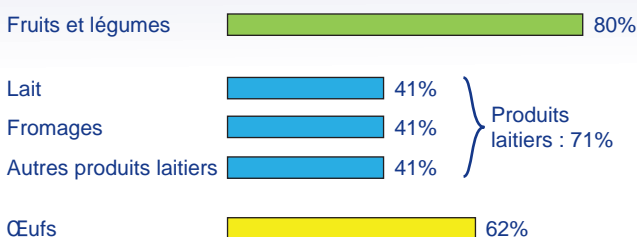
En revanche, les œufs Bio ne semblent pas, pour l'instant, séduire les acteurs de la restauration collective, selon l'étude réalisée par le Cabinet Gressard et l'institut CSA pour l'Agence Bio, intitulée "Produits biologiques en restauration collective" (septembre 2009) : sur l'échantillon de collectivités composé des acheteurs de produits Bio, **seuls 5% d'entre eux déclarent proposer des œufs frais et ovoproduits Bio dans leurs menus**, ne serait-ce que de temps en temps.

Pourtant, il s'agit d'une demande forte exprimée par les collectivités dans les rencontres régionales, notamment en conditionnement d'œuf liquide en bidon (praticité et raisons sanitaires). Il semble que la méconnaissance des fournisseurs et des produits disponibles est au moins en partie liée à cette désaffection.

Réponses données à la question :

### Quels sont les produits biologiques que vous consommez ?

Base "consommateur et acheteur Bio" : 356

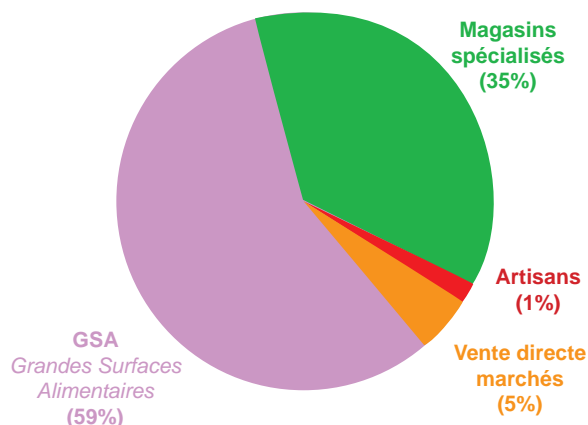


Source : Baromètre de consommation et de perception des produits biologiques en France - Institut CSA / Agence Bio (édition 2009)

Le marché européen représente toujours un débouché très important pour les opérateurs de la filière Bio, même si certains opérateurs se recentrent de plus en plus sur les marchés nationaux. **Plus de 90% des œufs Bio produits en Bretagne sont commercialisés en circuit long** (GMS, grossistes, magasins spécialisés, RHD).

Plus de la moitié du chiffre d'affaires total généré par la vente des œufs Bio en France est réalisé par les Grandes Surfaces Alimentaires, suivies par les magasins spécialisés qui détiennent 35% de parts de marché en France (source : Agence Bio / AND-I - 2010).

### Œufs Bio : parts de marché des circuits de distribution



Source : Agence Bio - 2010

## Enjeux et perspectives

Actuellement, le marché des œufs Bio semble être équilibré et les opérateurs bretons de la filière "Œufs Bio" sont confiants sur l'évolution future des débouchés. La demande intérieure et étrangère en œufs Bio reste soutenue, à tel point que des déficits de production ont été observés début 2010.

Néanmoins, cet équilibre est fragile car la production française en œufs Bio progresse actuellement à un rythme qui pourrait s'avérer trop rapide dans un avenir proche. En effet, depuis 2009, la création de nouveaux ateliers Bio et/ou conversion d'ateliers plein air vers le mode de production biologique a contribué à une forte progression de l'offre Bio française. Ce développement s'opère parfois sans être validé à la vente, ce qui peut engendrer un risque de marché excédentaire et des répercussions sur les prix d'achats des œufs Bio. Ce n'est pas encore le cas, mais les stratégies offensives sur les prix des produits Bio lancées dans le courant de l'été 2010 par certaines grandes enseignes de la distribution Bio française peuvent être considérées comme un signal pour plus de vigilance de la part de la filière Bio française. Selon les opérateurs réunis au sein d'Inter Bio Bretagne, la filière "Œufs Bio" ne connaîtra pas de stabilité tant que certains **points réglementaires** du cahier des charges ne seront pas clarifiés. Depuis quelques années, Inter Bio Bretagne travaille sur ce sujet et a avancé des propositions concrètes d'encadrement réglementaire dans l'objectif de permettre un développement harmonieux de la filière. A titre d'exemple, ces propositions concernent le lien au sol, la taille des bâtiments et les règles de conversion des élevages Bio.

### Sources :

"Observatoire breton des préparateurs et distributeurs en Agriculture Biologique - Résultats 2009 - Edition 2010" (Inter Bio Bretagne) - "Observatoire régional de la production Bio" (Réseau GAB-FRAB / Éditions 2009 et 2010) - "L'agriculture biologique, chiffres clés - Edition 2010" (Agence Bio) - Évaluation du marché alimentaire biologique (AND-I pour l'Agence Bio / 2010 - Volume 1) - "Baromètre de consommation et de perception des produits biologiques en France" (CSA pour l'Agence Bio - Edition 2010) - Diverses notes de conjoncture (Agence Bio, Synalaf).

L'utilisation de tout ou partie de ce document est soumise à l'accord de son auteur à Inter Bio Bretagne : [contact@interbiobretagne.asso.fr](mailto:contact@interbiobretagne.asso.fr)



**INTER BIO BRETAGNE**  
Association interprofessionnelle de la filière Agriculture Biologique en Bretagne

33, av. Winston Churchill - BP 71612 - 35016 RENNES Cedex

Tél. : 02 99 54 03 23 - Fax : 02 99 33 98 06

[contact@interbiobretagne.asso.fr](mailto:contact@interbiobretagne.asso.fr)

[www.interbiobretagne.asso.fr](http://www.interbiobretagne.asso.fr)

