

ACTION N°8

Essai variétal de féverole de printemps dans le Finistère

Maître d'œuvre : Lycée agricole de Morlaix-Suscínio

Partenaires : Union Eolys, Agri-Obtentions, Groupe INVIVO

Durée du programme : 4^{ème} année du programme

Cet essai constitue la 4^{ème} année d'expérimentation d'un programme durant lequel les 3 premières années ont consisté en un criblage variétal.

Objectifs

L'objectif de l'essai 2007 est de comparer des variétés de féverole en évaluant leur adaptation aux conditions pédoclimatiques bretonnes, en particulier dans le contexte des rotations légumières du Finistère.

Dispositif et itinéraire cultural de l'année 2007

Evaluation de 5 variétés :

- Maya (Serasem)
- Lambada (Serasem)
- Divine (Agri-Obtentions)
- Mélodie (Agri-Obtentions)
- Disco (Agri-Obtentions)

Les essais suivent un dispositif en bandes sans répétition, sur une surface de 1080 m² (120m x 9m) au Lycée agricole de Suscínio à Morlaix (29), et de 1457 m² (124m x 11.75m) sur les terres de l'EARL Thomin à La Roche-Maurice (29).

Les labours et semis sont réalisés entre le 20 février et début mars en fonction des sites.

Le semis est réalisé par un semoir pneumatique avec des inter-rangs de 0,75 m pour permettre des binages et un buttage. L'objectif de densité de semis est de 33 graines/m².

Les précédents culturaux sont :

- Choux verts à Morlaix
- Céréales à La Roche Maurice

Les sols sont des limons schisteux, caractérisés par un pH voisin de 6,5.

Malgré une fin de printemps et un été pluvieux et froids, les binages et buttages ont donné des résultats corrects à bons, et les essais ont connu assez peu de problèmes d'adventices. Le buttage a été réalisé à la fin mai.



ACTION N°8 (suite)

Résultats et commentaires

Essai 2007

● La germination et le développement végétatif

Les grains de Maya sont gros et présentent le **défaut de casser**.

Les autres variétés ne posent pas de problème majeur et la levée s'est avérée bonne quel que soit le site.

La vigueur de Maya et Lambada est exceptionnelle, et le développement végétatif assure une bonne couverture de sol qui permet de limiter la présence et l'envahissement de la culture par les adventices.

● Maladies

Les variétés Maya et Lambada présentent une bonne tolérance aux maladies.

La variété Divine a un comportement correct vis-à-vis des maladies malgré quelques symptômes de rouille et d'antracnose en fin de cycle.

La variété Disco a une sensibilité aux maladies intermédiaire entre celle des variétés Divine et Mélodie. Ces trois variétés ont subi une forte attaque de rouille en fin de cycle.

● Les ravageurs

Une régulation naturelle par de nombreux auxiliaires a limité la présence des ravageurs (sitones et pucerons en particulier). Ce phénomène a été observé sur les 4 années d'essais sur le site de Suscinio.

● Les composantes du rendement

Le nombre de graines par plant et la taille des grains constituent des éléments essentiels du rendement.

Le nombre d'étages florifères et d'étages fructifères varient en fonction des variétés.

Tableau 1 : Nombre d'étages fructifères et d'étages florifères en fonction des variétés

Variété	Nombre d'étages fructifères par pied	Nombre d'étages florifères par pied
Maya	7.72	13.76
Lambada	6.44	14.28
Divine	12.28	14.32
Mélodie	6.08	13.88
Disco	8	16.28

Tableau 2 : Rendement moyen (grains par tige) en fonction des variétés

Variété	Nombre de grains par tige
Maya	42,45 (très gros grains)
Mélo die	35,72
Disco	33,70
Lambada	32,80 (gros grains)
Divine	22,77



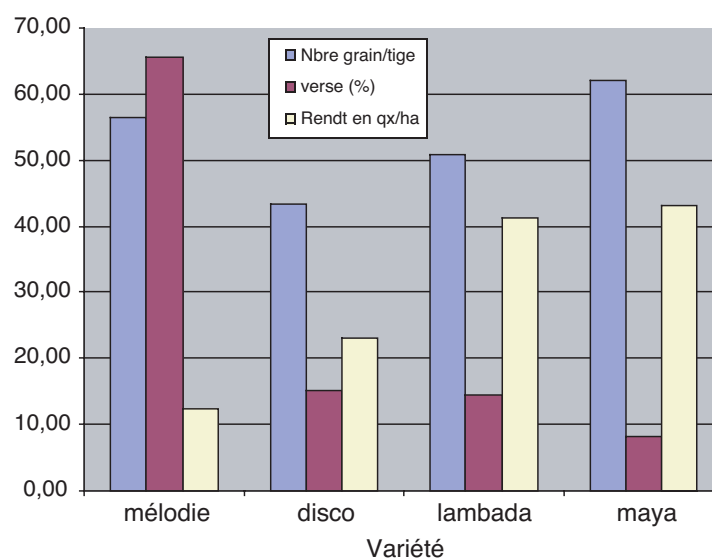
«Gousses de fève role» (GA 104 = Lambada)

Tableau 3 : Rendement 2007 des variétés de fève role de printemps évaluées dans le Finistère

Variété	Rendement (qx/ha)	
	La Roche Maurice	Suscinio
Mélo die	15,6	12,4
Disco	16,7	23,2
Divine	22,5	
Lambada	37,8	41,4
Maya	38,6	43,2

Graphique 1 : Synthèse des résultats de l'essai de Suscinio

Suscinio Morlaix 2007



ACTION N°8 (suite et fin)

L'année 2007 est une année difficile d'un point de vue climatique et, malgré l'excès d'humidité en début de cycle, les résultats sur les deux parcelles s'avèrent très bons pour Maya et Lambada.

Synthèse du programme

Maya et Lambada donnent des résultats réguliers d'année en année quel que soit le site.

Divine donne des résultats différents d'une année sur l'autre (avec des grains plus petits).

Ces deux variétés ne sont pas disponibles en Agriculture Biologique, mais le groupe INVIVO les commercialise en non traitées.

Elles présentent l'inconvénient de contenir des viscines et conviscines rendant l'utilisation plus délicate dans l'alimentation des monogastriques.

Les facteurs déterminants pour la réussite de la culture restent :

- des sols pas trop humides au semis,
- une densité voisine de 35 graines /m²,
- des sols bien pourvus en eau au moment du développement des gousses et des graines,
- des binages et buttages efficaces, notamment en zone exposée aux vents pour limiter les problèmes de verse,
- la maîtrise des ravageurs par les auxiliaires,
- le choix variétal : les variétés Maya et Lambada apportent une régularité dans les rendements, un développement important des plantes et une couverture du sol qui permettent une bonne gestion des adventices.

En 2008, les essais seront poursuivis dans le but de comparer 10 nouvelles variétés par rapport aux variétés témoins.

En attendant nous souhaitons qu'au regard de ces résultats les entreprises semencières décident de multiplier ces variétés en Agriculture Biologique.

Contacts

Lycée Agricole de Suscinio

Ploujean

29600 MORLAIX

Tél. 02 98 72 03 22

Bernard LE JEUNE

Directeur d'exploitation

Tel. 02 98 72 03 22

Mail : bernard.le-jeune@educagri.fr

